



TRASPORTI ECCEZIONALI VALUTAZIONE AUTOMATIZZATA DELLA TRANSITABILITÀ

Settimo Martinello

4 EMME Service S.p.A.

Sommario

I Trasporti Eccezionali sono una fonte di preoccupazione per le amministrazioni che hanno la responsabilità della rete viaria, in particolare per quanto riguarda le strutture che sono state progettate con carichi e normative diverse dalle attuali e che da tempo non vengono più ispezionate. Le verifiche eseguite dagli uffici competenti, sulla base delle richieste delle società di trasporto, sono di tipo prevalentemente amministrativo, mentre per l'aspetto della capacità portante ci si affida a valutazioni sommarie in considerazione della difficoltà della verifica statica e del numero di opere comprese sulla linea di transito.

Il sistema di valutazione informatizzata dei trasporti eccezionali che si presenta in questo articolo, confronta, attraverso un processo di calcolo automatico, le sollecitazioni massime prodotte dal transito del carico eccezionale con quelle ammesse, desumibili dal collaudo o dall'applicazione dei carichi indotti dai veicoli ammessi dal Codice della Strada o dai limiti imposti con cartellonistica all'ingresso del ponte.

La metodologia è disponibile su piattaforma web e prevede l'utilizzo della cartografia Google che permette la semplificazione della ricerca dell'itinerario migliore con l'evidenziazione dei ponti attraversati. L'analisi è condotta su tutte le opere, anche quelle di altre amministrazioni, permettendo una verifica in termini nazionali. Si potrà così avere un'idea della transitabilità sull'intero itinerario prima ancora di aver chiesto il "nulla osta" alle altre amministrazioni ricadenti nel percorso.

L'eventuale intransitabilità su un'opera potrà essere superata ricercando un altro itinerario o riducendo le sollecitazioni prodotte attraverso una distribuzione diversa del carico (minore carico o più assi). Il sistema è implementato dalla verifica della transitabilità del mezzo anche dal punto di vista geometrico (altezza, larghezza, lunghezza, raggio di curvatura), dal momento che sono evidenziabili tutti gli ostacoli che si possono incontrare nell'itinerario (gallerie, sottopassi, ecc.).

Il sistema di verifica dei carichi è implementato dalla gestione informatizzata della documentazione necessaria. Questo consente all'utente, il trasportatore, di effettuare tutte le verifiche di transitabilità e l'invio della documentazione, ed i relativi pagamenti dei diritti di transito, direttamente dal proprio ufficio ottenendo in tempo reale il "nulla osta" attraverso le verifiche informatizzate delle limitazioni. Si rivolgerà agli uffici competenti solo a fronte di una risposta negativa del sistema.

1. INTRODUZIONE

Il settore dei trasporti eccezionali è disciplinato dall'art. 10 del Codice della Strada, dove è previsto che il provvedimento di autorizzazione al transito possa imporre dei percorsi prestabiliti. L'autorizzazione può essere data solo quando il transito è compatibile con la conservazione delle sovrastrutture stradali, con la stabilità dei manufatti e con la sicurezza della circolazione^[1].

Vi sono inoltre numerose norme regolamentari (che fanno riferimento all'art. 61 del Codice stesso) sulla sagoma limite, ma soprattutto l'art. 62^[2], riferito ai carichi ammessi.

Le autorizzazioni rilasciate da tutte le amministrazioni italiane alle imprese che ne facciano richiesta si basa principalmente su una valutazione che segue l'art. 61, riguardante la sagoma limite e l'art. 62 riguardante i carichi. La maggior parte delle volte il Nulla Osta viene rilasciato omettendo quelle verifiche di sicurezza sulle opere stradali, come i ponti, che invece sarebbero necessarie per garantire una sicurezza sia in termini di circolazione sia di conservazione del patrimonio.

La novità presentata in questo articolo sta nell'affrontare questa lacuna di carattere pratico impiegando strumenti informatizzati, come la mappa Google, che, opportunamente implementata, consente la determinazione delle opere inserite nel tragitto di competenza di tutte le diverse amministrazioni proprietarie.

Non da ultimo va considerata la possibilità di permettere l'analisi diretta, oltre che ai Trasportatori, anche ai Vigili del Fuoco e alla Protezione Civile, che in condizioni critiche, in orari notturni o nei giorni festivi avrebbero la possibilità di valutare un transito speciale anche nell'impossibilità di consultare direttamente l'organo competente.

Questa possibilità è fornita dall'uso di una piattaforma web che amministra i ponti gestiti da tutte le amministrazioni, le quali hanno la responsabilità di porre dei limiti di sollecitazione sulle opere di loro competenza.



2. TRANSITABILITÀ DEI CARICHI ECCEZIONALI

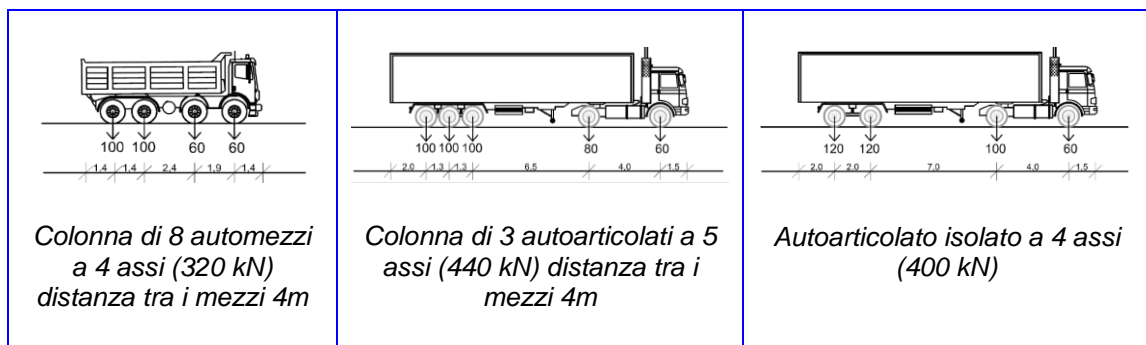
Un carico eccezionale è transitabile su un ponte quando produce delle sollecitazioni, di momento e di taglio, inferiori alle sollecitazioni ammesse.

Le sollecitazioni ammesse derivano da una valutazione delle singole amministrazioni in base al progetto originale, all'età ed alla condizione reale dell'opera [3].

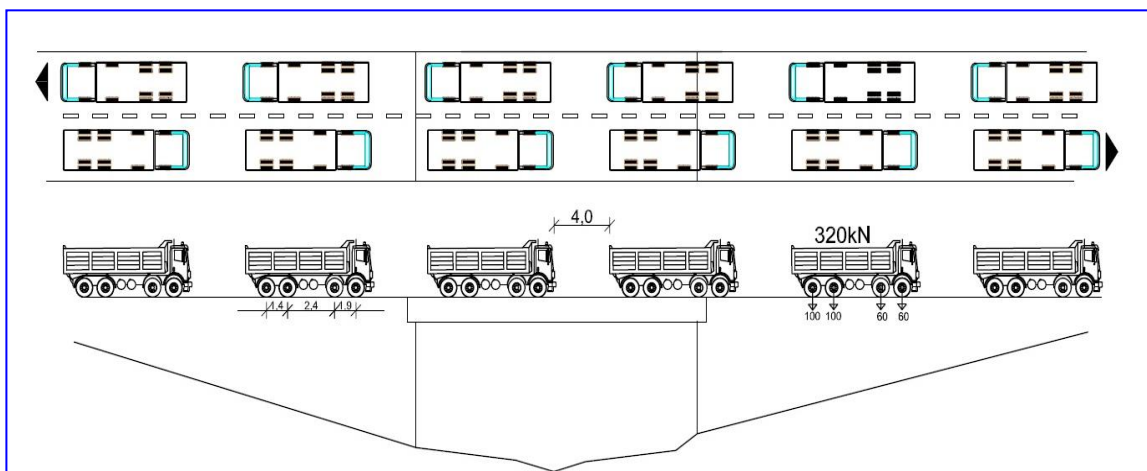
Le sollecitazioni ammesse derivano dai carichi previsti dalle norme (Circolare 1962; DM 1980; DM 1990; TU 2008) o da quelli derivanti da un collaudo oppure quelli posti come limitazione di portata.

In ogni caso, se non si è in presenza di un cartello di limitazione di portata, va inteso che l'amministrazione proprietaria del ponte garantisce, perlomeno, il transito dei mezzi previsti dal Codice della Strada.

La condizione peggiore prevista dal Codice della Strada, quella che produce il massimo Momento e il massimo Taglio, è quella identificata nell'art. 62 comma 3, che prevede tre tipologie di veicolo: a 4 assi con massa limite pari a 320 kN, a 5 assi con massa limite pari a 440 kN ed a 4 assi con massa limite pari a 400 kN.



L'esempio riporta il treno di carico di un ponte a due corsie che sarà poi seguito dagli altri due treni di carico (440 kN e 400 kN) allo scopo di determinare la massima sollecitazione prodotta dal transito dei mezzi consentiti dal Codice della Strada (che non necessitano di nessun Nulla Osta).



Si definisce come *Momento o Taglio di confronto*, ammesso, il Momento o Taglio generato dal transito del treno di carico:

- previsto dalla normativa utilizzata nella progettazione di un ponte, o
- dal massimo carico previsto dal Codice della Strada, o
- previsto da un limite imposto attraverso una cartellonistica di limitazione posta all'ingresso del ponte.

Costruito un modello di ponte di riferimento attraverso la condizione isostatica, indipendentemente dalla reale tipologia costruttiva, si calcola il rapporto tra il *Momento massimo prodotto* $M_{max,p}$ ed il *Taglio massimo prodotto* $T_{max,p}$ dal carico eccezionale col *Momento massimo di confronto* $M_{max,c}$ ed il *Taglio massimo* $T_{max,c}$.

La valutazione va eseguita studiando l'avanzamento del treno di carico da un estremo all'altro e calcolando l'involuppo dei massimi Momenti e dei massimi Tagli sia per il treno di carico prodotto che per quello di confronto.

Si procede quindi a calcolare la curva che rappresenta il rapporto tra i due involuppi, quello prodotto e quello di confronto, sia per il Momento sia per il Taglio.

Il valore maggiore di tutti questi rapporti è definito:

$R_t =$ Rapporto di Transitabilità

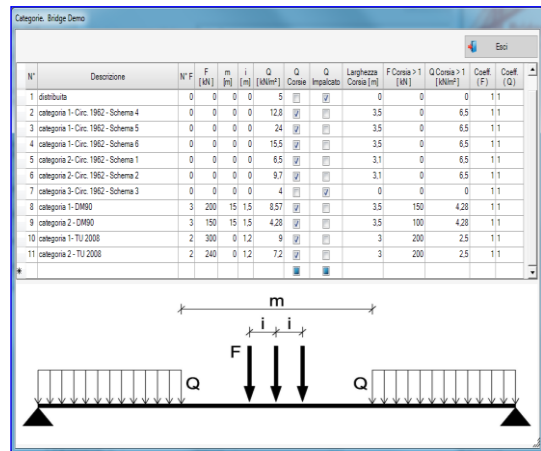
R_t è il parametro che genera l'ammissibilità o meno del transito del carico eccezionale. In altre parole, se $R_t < 1$ il carico eccezionale è transitabile in quanto produce in ogni punto della luce, durante il transito, delle sollecitazioni di Momento e di Taglio sempre inferiori a quelle ammesse.

Tenuto conto che non si conoscono i reali gradi di vincolo, l'individuazione di R_t deve essere effettuata nell'ipotesi peggiore, in quanto è necessario ottenere un valore sempre cautelativo.

L'analisi di tutte le combinazioni possibili si presenta estremamente complessa soprattutto in presenza di molte forze concentrate e/o distribuite.

Tutto il procedimento può essere semplificato utilizzando il Teorema di Appiano^[4], che permette di trasformare una combinazione di carico complessa in **una sola forza equivalente**.

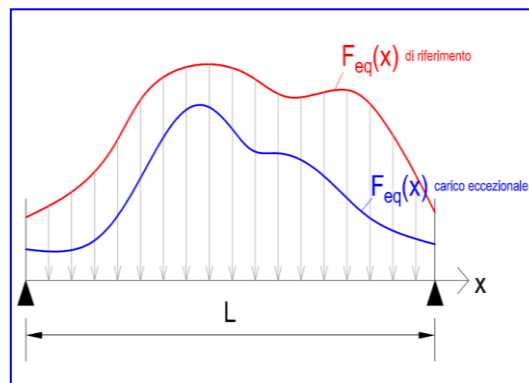
In altre parole, è sempre possibile sostituire un treno di carico complesso, formato da più forze concentrate e/o distribuite, con un'unica Forza equivalente $F_{eq}(x)$ di intensità variabile lungo la luce.



Tipologia di carico previsto dalle norme

Se, come rappresentato indicativamente dalla figura, l'andamento della Forza equivalente prodotta dal carico eccezionale è sempre inferiore a quella ammessa di riferimento, allora anche tutte le possibili sollecitazioni prodotte, taglio, momento, forze su pendini o su tiranti, sono inferiori.

Si può dimostrare ^[4] che il procedimento di individuazione della Forza equivalente transitabile, calcolata nel caso del semplice appoggio, è cautelativa anche nel caso il ponte attraversato avesse una condizione di vincolo diversa fino al limite dell'incastro perfetto.



3. ANALISI DEL PERCORSO

L'Andamento del Momento o Taglio, eccezionale e di confronto, è ottenuto facendo transitare su ogni ponte la *Forza equivalente (calcolata per soddisfare i Momenti e quella per soddisfare il Taglio)* e calcolando il Momento e Taglio per ogni posizione di transito con intervalli di 1/100 della luce.

In base al rapporto tra valori di Momento e Taglio prodotti e di confronto si potrà ottenere che:

- il Momento e il Taglio hanno sempre valori inferiori al 50% di quello di confronto. In questo caso **il carico eccezionale è transitabile liberamente**: semaforo verde 🟢;
- il Momento o il Taglio hanno superato il 50% del valore di confronto e pertanto deve essere previsto un **transito con limitazione del traffico** e con la condizione di passare al centro della carreggiata: semaforo giallo 🟡;
- il Momento o il Taglio hanno superato il 100% del valore di confronto e pertanto la verifica è considerata negativa. **Il carico eccezionale non può transitare** su quel ponte: semaforo rosso 🔴.

La versione CEG 1.0 (Carichi Eccezionali in versione Google) del metodo di calcolo della transitabilità dei carichi eccezionali già operante nel sistema WeBridge (gestione dei Censimenti e delle Ispezioni)^[5] opera utilizzando la cartina stradale prodotta dal sistema Google, identificando lungo l'itinerario i ponti attraversati.

Le caratteristiche dimensionali e di carico dell'autotreno sono introdotte in un'apposita scheda dove è possibile costruire un qualunque tipo di mezzo, indicando: numero degli assi, distanza tra gli assi, carico su singolo asse.

Il sistema consente la ricerca di un itinerario alternativo o di una rimodulazione delle caratteristiche dell'automezzo per la ricerca di una soluzione senza semafori rossi.

L'analisi della transitabilità, riferita allo specifico carico eccezionale, viene riassunta in una scheda che riporta le caratteristiche principali del ponte attraversato, la sua collocazione e il risultato del calcolo di confronto tra sollecitazione prodotta dal carico eccezionale e sollecitazione ammessa, indicando il rapporto percentuale tra loro sia sotto il profilo del Momento sia per il Taglio.

Due colonne specifiche riportano il colore del semaforo (verde, giallo, rosso) ad indicare il risultato del calcolo e di eventuali ispezioni.

Una tabella sintetica riporta il numero dei ponti attraversati e la quantità e la colorazione dei semafori.

Per ogni ponte attraversato è possibile evidenziare lo specifico grafico del Momento e del Taglio, dove sono evidenziate le curve di involuppo del massimo momento o taglio prodotto dal carico eccezionale in riferimento a quello ammesso nella condizione cautelativa di semplice appoggio. Sulle ascisse è riportata la luce del ponte, mentre sulle ordinate la suddivisione percentuale, dove il carico ammesso raggiunge il valore 100%.

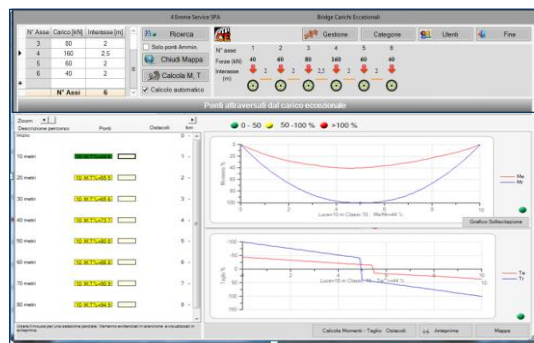
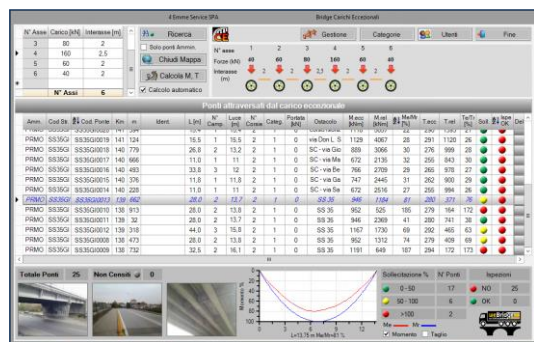
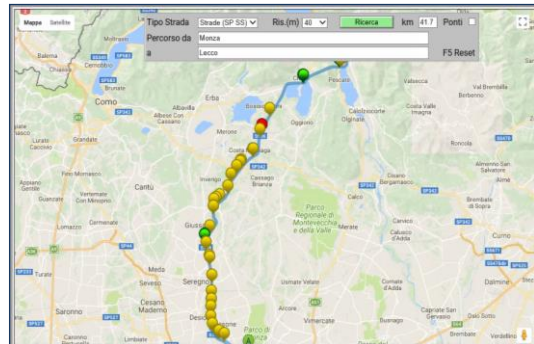
Le curve rappresentano l'involuppo dei valori massimi calcolati durante l'attraversamento del treno di carico di transito eccezionale "M_e" e "T_e" (in blu) e di confronto ammissibile "M_a" e "T_a", (in rosso) calcolati ogni centesimo della luce.

Il sistema viene preimpostato con i massimi "carichi ammessi" dal Codice della Strada art. 62.3. Tale treno di carico di confronto, ammesso, può essere cambiato in ogni momento dal Gestore del sistema, ponendo come ammissibile l'eventuale limitazione di portata indicata con la segnaletica o il treno di carico di collaudo.

Ogni cambiamento dei dati di carico ammessi viene memorizzato con la data e l'ora dell'ultima impostazione, e il Gestore riceve una mail automatica di sicurezza.

Il sistema viene fornito con tutti i semafori delle Ispezioni predisposti in verde, questa condizione permane per sei mesi per poi trasformarsi automaticamente in rosso a ricordare che devono essere eseguite le ispezioni o confermate quelle effettuate con la loro scadenza. Questa indicazione può essere cambiata in ogni momento a fronte di eventi che consiglino una limitazione del transito anche solo temporanea.

È consigliato indicare, nelle autorizzazioni di transitabilità, che è dovere dell'utilizzatore la verifica, X ore prima del transito effettivo, che tutti i semafori dei ponti attraversati siano verdi o gialli. In questo senso gli utilizzatori potranno collegarsi al



sistema informatico venendo così a conoscenza di eventuali limitazioni predisposte anche poche ore prima a causa di eventi eccezionali.

Il sistema prevede due livelli di sicurezza tramite password. Una, utilizzata esclusivamente dal Gestore, che consente il cambiamento dei dati di riferimento, e un'altra per gli utilizzatori, che potranno solo visualizzare i risultati della verifica.

Il software gestionale è "aperto", in quanto i ponti introdotti nel sistema da parte di qualunque amministrazione sono disponibili per tutti. Questo permette di verificare un itinerario sull'intero territorio nazionale.

Rimane esclusiva competenza, dell'amministrazione proprietaria dei ponti, l'introduzione o il cambiamento dei dati di riferimento per la transitabilità, o l'introduzione di semafori rossi per segnalare in tempo reale gli eventuali ostacoli che impediscono il transito su uno specifico ponte dove si sia evidenziato un difetto potenzialmente pericoloso per la capacità portante.



4. VALUTAZIONE DELLA TRANSITABILITÀ GEOMETRICA

Oltre alla verifica della capacità portante delle opere d'arte il sistema verifica la transitabilità riferendosi agli ostacoli dimensionali che il trasporto eccezionale può incontrare lungo il percorso.

Ostacoli rappresentati dalle dimensioni delle gallerie, dalle altezze dei sottopassi o di linee aeree, dai restringimenti e dai raggi di curvatura delle rotonde o dei tornanti.

Tutti gli ostacoli sono inseriti nella mappa e facilmente individuabili attraverso un simbolo che li rappresenta.

Il transito virtuale del mezzo eccezionale individua l'eventuale ostacolo non superabile e lo colora di rosso. L'ostacolo può essere anche di tipo virtuale e posizionato in un particolare punto stradale per impedire il transito sulla strada specifica da mezzi pesanti o di grandi dimensioni.

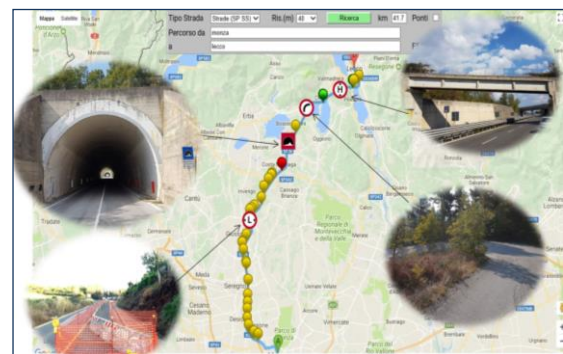
Veicoli

Scegliere la configurazione del Carico Ecc. Elimina veicolo corrente Aggiungi Nuovo Veicolo

Cost.	Descrizione	Altezza [m]	Larghezza [m]	Lunghezza [m]	R. di curvatura [m]	Lunghezza [m]	Asse	Carico [kN]	Interasse [m]
1	A. 33 ton - 4 assi	3,6	2,8	8,5	8	8,5	1	100	0
2	B. 40 ton - 4 assi	3,8	2,8	8,5	8	8,5	2	140	3,5
3	C. 50 ton - 5 assi	3,2	2,9	11,4	12	11,4	3	120	5,2
4	D. 70 ton - 6 assi	3,5	2,9	15,6	14	15,6	4	110	1,6
5	E. 100 ton - 8 assi	3,2	2,9	16,2	16,5	16,2	5	110	1,6
6	S. 100 ton - 12 assi	3,2	2,9	18,2	18,4	18,2	6	120	1,6

N° asse	1	2	3	4	5	6
Forze (kN)	100	140	120	110	110	120
Interasse (m)	3,5	3,2	1,6	1,6	1,6	

N° Assi: 6



5. CONCLUSIONI

Si è indicata la possibilità di valutare automaticamente la possibilità di transito di un carico eccezionale su un qualunque itinerario, utilizzando la mappa Google, attraverso un metodo di verifica statica basato sulle capacità portanti consentite ad ogni singolo ponte.

Il metodo rappresenta uno strumento utile, se non indispensabile, per quel personale delle amministrazioni che deve assumersi le responsabilità attraverso il rilascio di una certificazione di transitabilità non valutata ingegneristicamente.

La piattaforma consente di integrare le informazioni di tutte le amministrazioni con la condivisione dei dati permettendo così una verifica reale dell'intero itinerario senza dover interrogare inutilmente le amministrazioni la cui risposta sarebbe forse negativa.

La metodologia apre la strada alla possibilità di utilizzare la piattaforma direttamente dall'utente, procedendo telematicamente all'introduzione delle informazioni amministrative ma anche alla valutazione della possibilità di transito, con le relative prescrizioni attraverso l'autonomo rilascio del Nulla Osta.

L'amministrazione proprietaria avrà invece il compito di tenere aggiornate le limitazioni di portata e di ispezione, occupandosi esclusivamente dei casi dove il calcolo automatico determina una limitazione non superabile automaticamente (il 3-5% dei casi).

Importante, inoltre, è la possibilità di introdurre in tempo reale una limitazione di portata o addirittura un divieto di transito alzando così il livello di sicurezza.

A questa metodologia, attiva da febbraio 2018, hanno aderito diversi compartimenti Anas, Province e Comuni. Attualmente sono oltre 20.000 i ponti già caricati nel sistema.

BIBLIOGRAFIA

- [1] *Nuovo codice della strada: Titolo I: Disposizioni generali: Art. 10, Veicoli eccezionali e trasporti in condizioni di eccezionalità*, Decreto legislativo 30 aprile 1992 n. 285 e successive modificazioni
- [2] *Nuovo codice della strada: Titolo III: Dei veicoli: Art. 61, Sagoma limite e Art. 62, Massa limite*, Decreto legislativo 30 aprile 1992 n. 285 e successive modificazioni
- [3] www.ispezioneponti.it
- [4] Bruson R., Martinello S. (2010), *Valutazione del transito dei carichi eccezionali attraverso una procedura di calcolo automatico*, Seminario Internazionale CIAS, Creta
- [5] Martinello S. (2004), *Ponti. Sorveglianza, manutenzione e interventi: Il software Bridge*, Dispense CIAS, Alessandria
- [6] *Manuale per la Valutazione dello stato dei Ponti* (Edizione 2018 www.ispezioneponti.it)